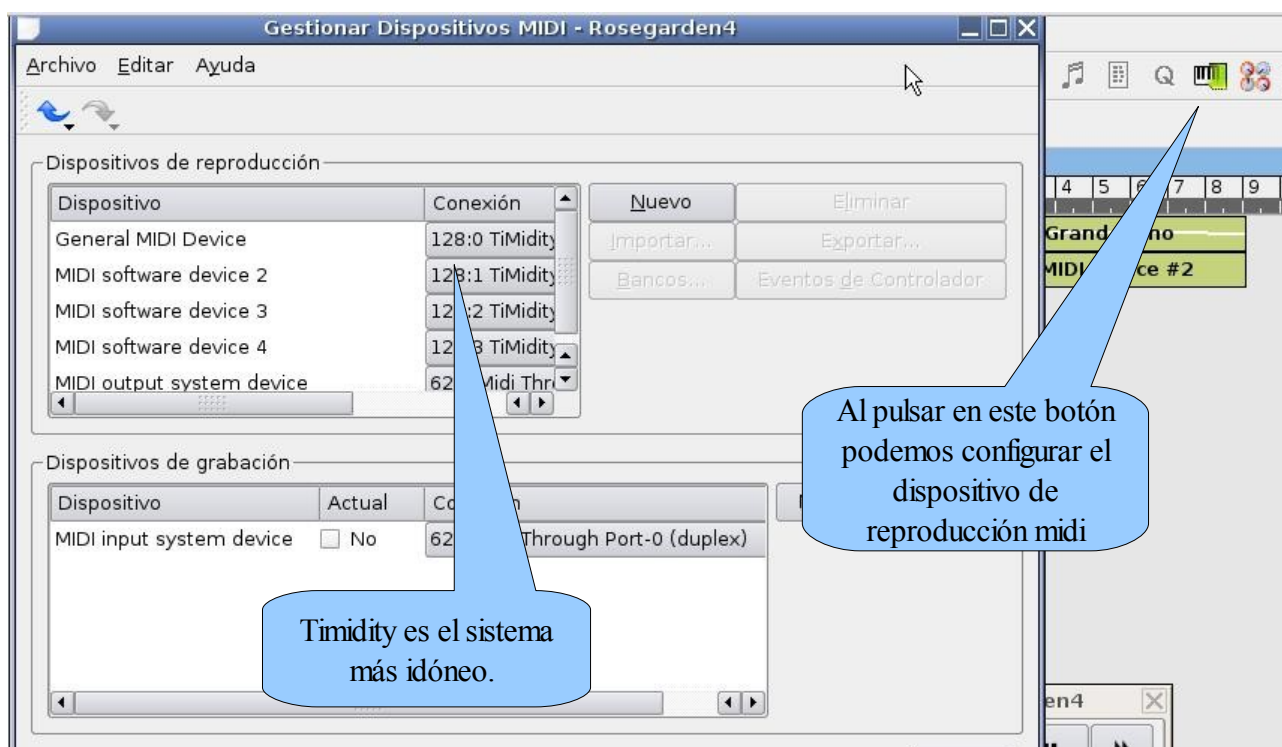


MANUAL INICIACIÓN ROSEGARDEN SECUENCIADOR AUDIO Y EDITOR PARTITURAS PARA SISTEMA GNU-LINUX.

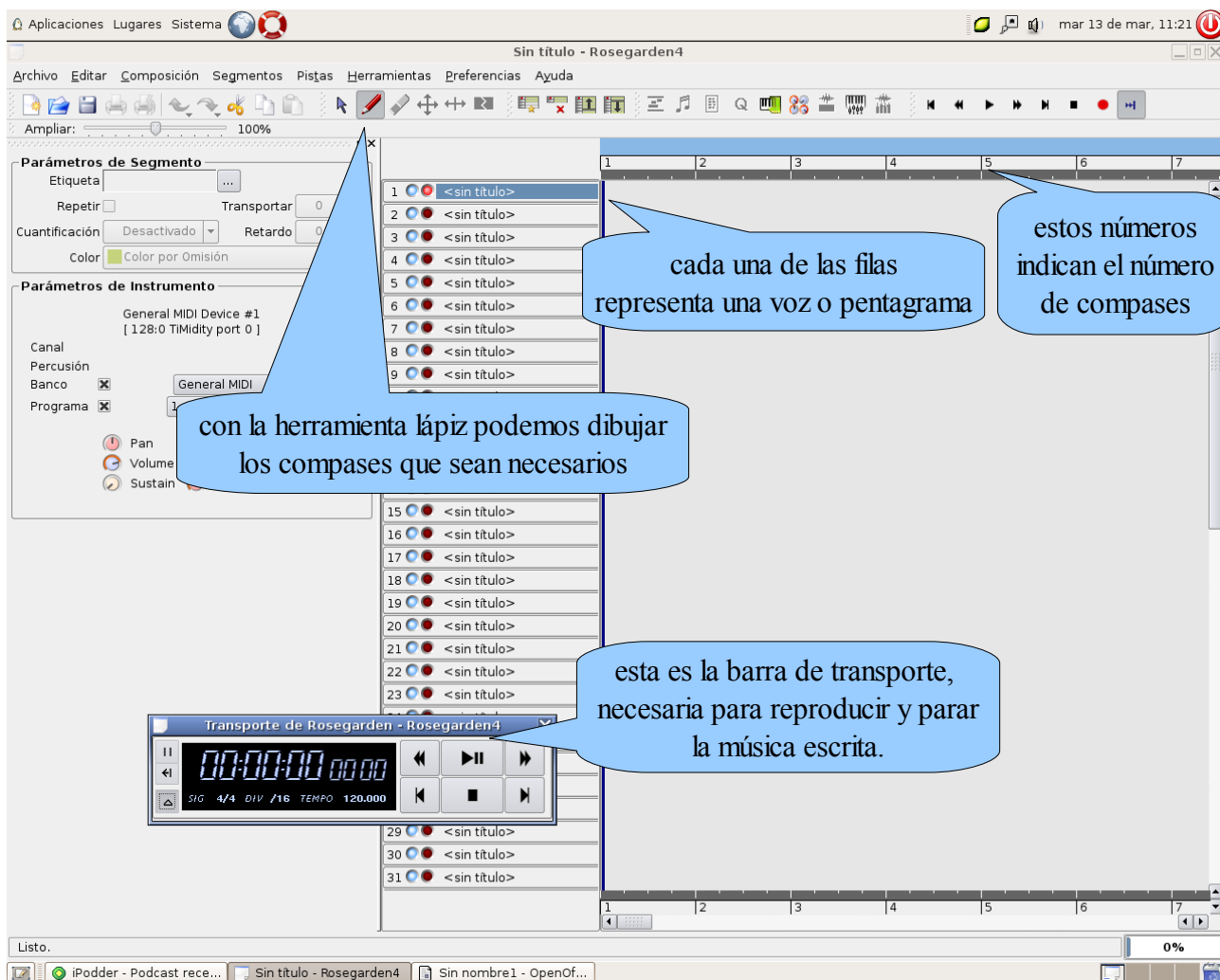
0. CONFIGURACIÓN INICIAL DE AUDIO

En un equipo que no pertenezca a la dotación TIC tendremos que instalar "timidity" previamente y hacerlo funcionar junto con rosegarden para poder escuchar los sonidos escritos.



1. CREACIÓN DE UN PENTAGRAMA.

Una vez abierto el programa nos aparecerá en pantalla un espacio similar al de la imagen inferior:

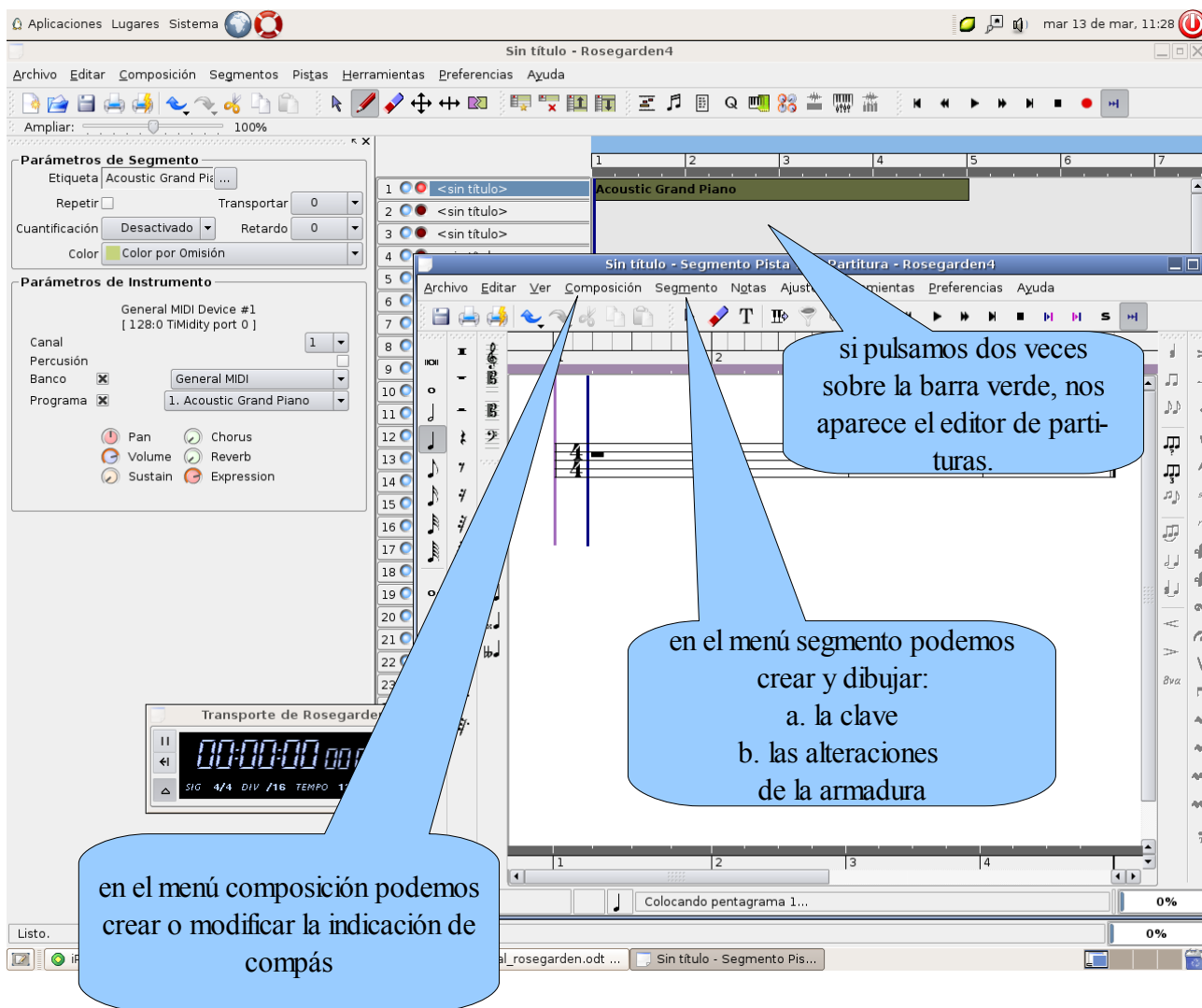


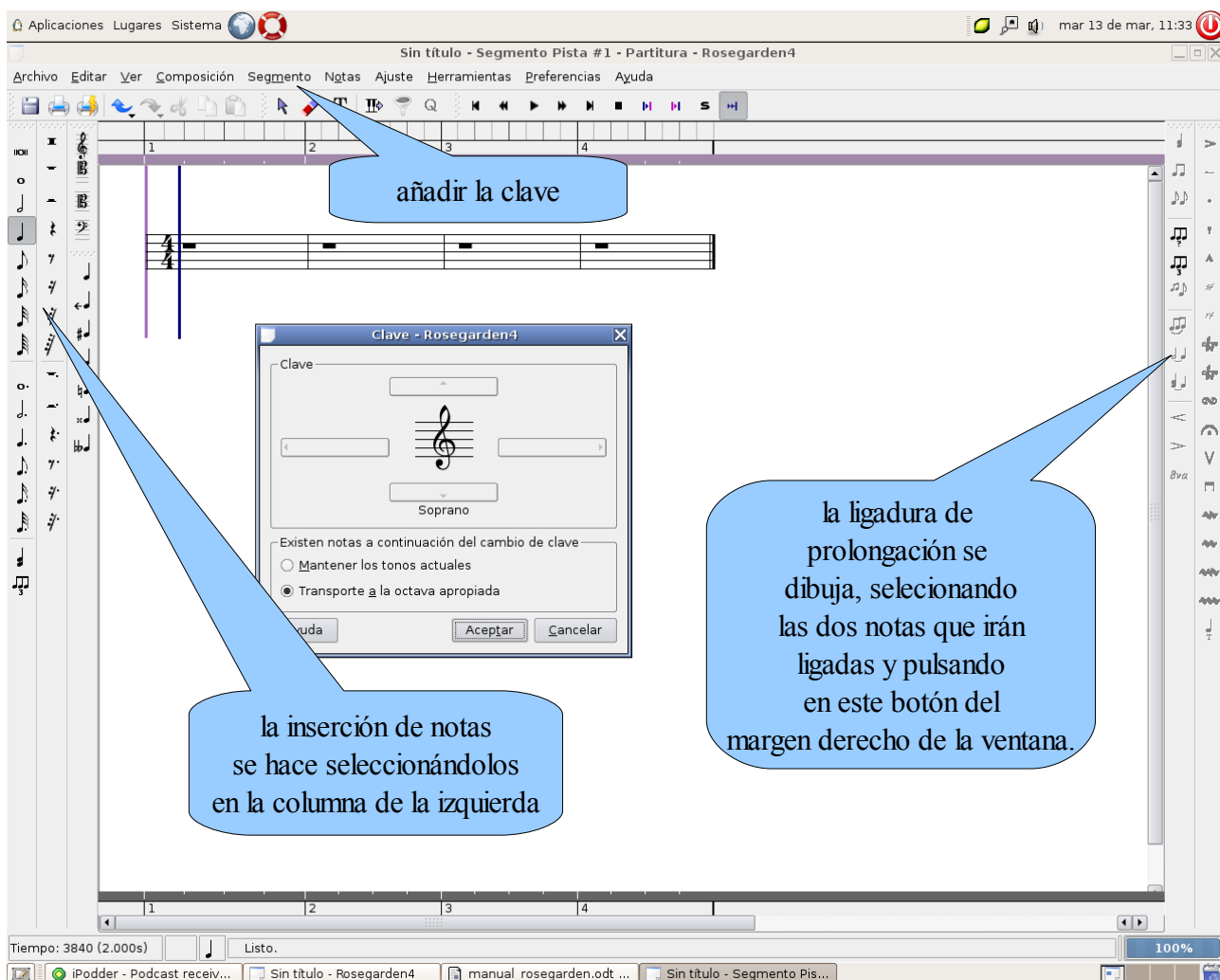
Cada una de las filas representan una posible voz o pentagrama. Los números en la parte superior indican el número de compases.

Con la herramienta "lápiz" podemos dibujar un pentagrama con un número de 4 compases (por ejemplo). Al pulsar dos veces sobre la franja dibujada pasamos directamente al editor de partituras.

A continuación se describen los pasos básicos para empezar a escribir.

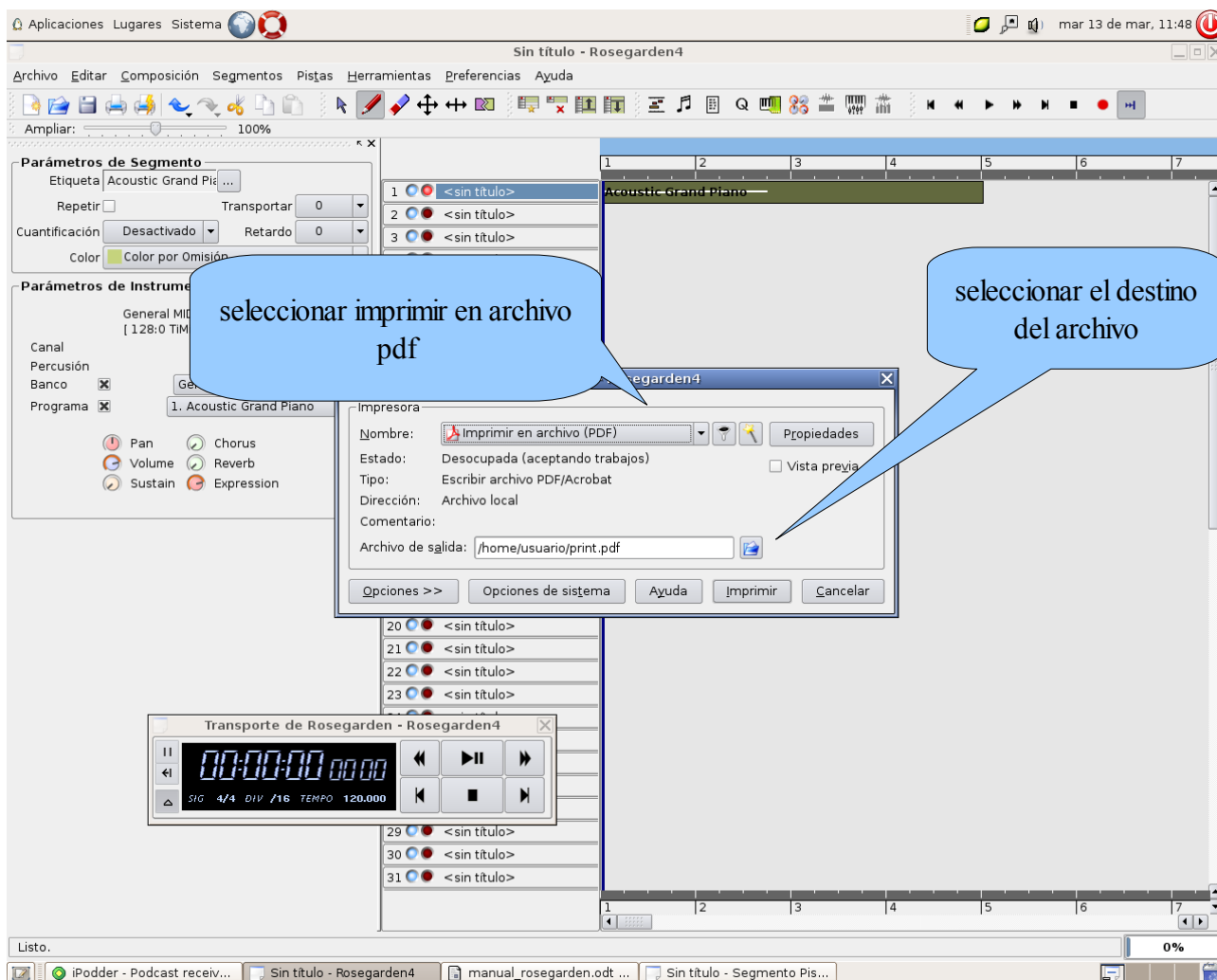
2. INSERCIÓN DE NOTAS





3. GUARDAR NUESTRO TRABAJO

Para guardar nuestra partitura, lo haremos en tres formatos, el propio de rosegarden denominado .rg, en formato midi (.mid) y en pdf. Para realizar esto último solo tenemos que pulsar sobre el botón "imprimir" y generar un archivo pdf en vez de mandarlo a la impresora.



Para exportar nuestra composición en formato midi, solo tenemos que volver a la pantalla de que se nos abrió al iniciar el programa y seleccionar exportar en formato midi. El mismo procedimiento se realizará para guardarlo en formato rosegarden (.rg)

3. AÑADIR TÍTULO Y AUTOR A LA PARTITURA

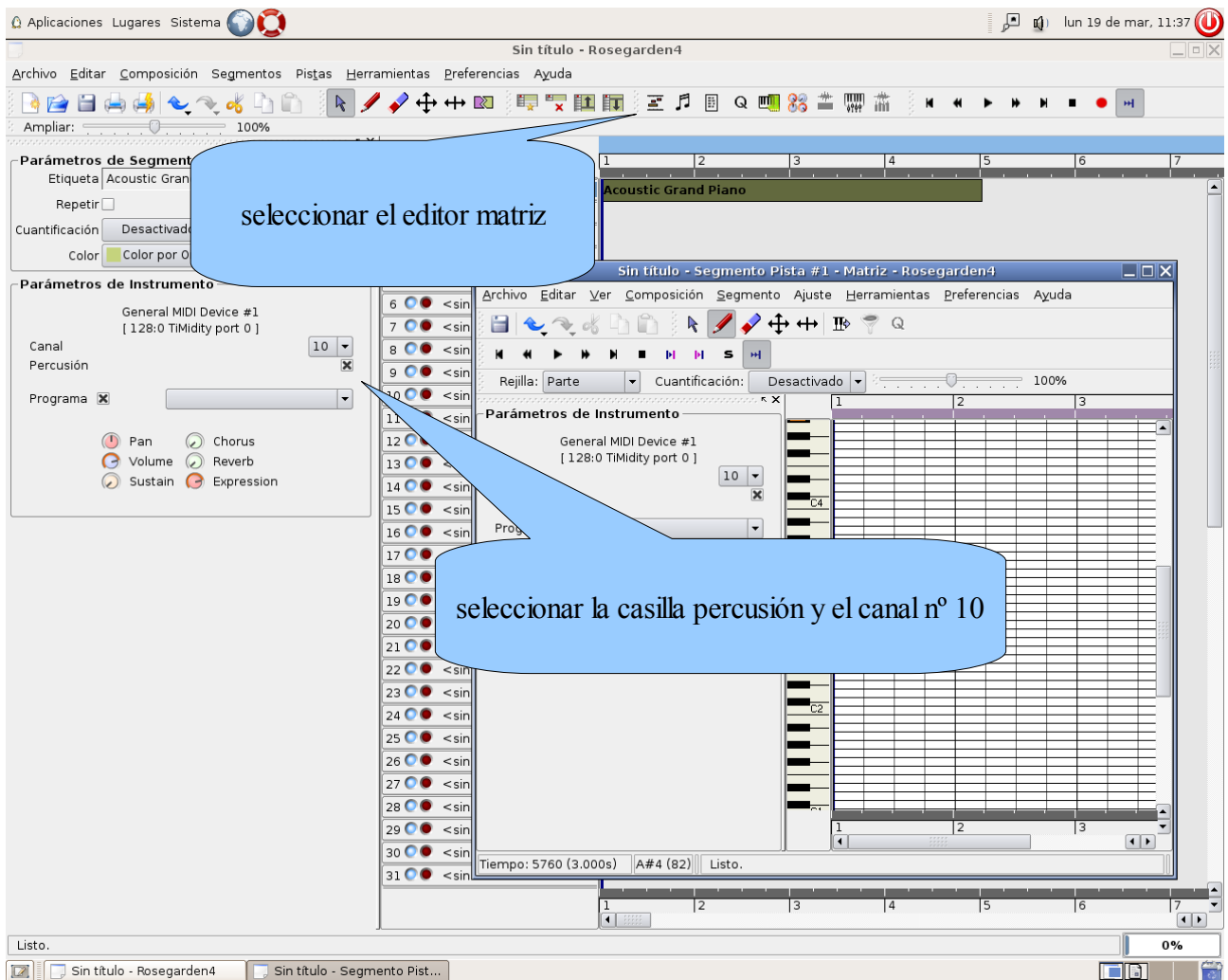
En la vista de partitura buscar el menú "ver" en la zona superior de la pantalla, más concretamente vista página formato múltiple.



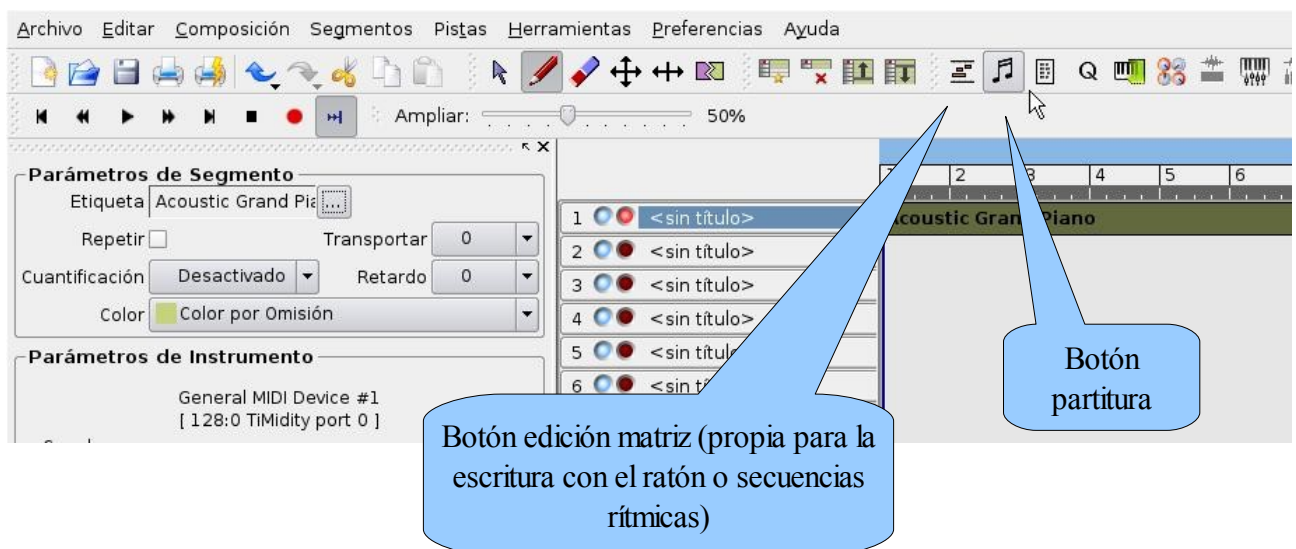
Aparecerá el encabezamiento de la partitura preparada para impresión. Sobre las palabras "untitled" pulsar y cambiar el título así como los restantes datos. Si queremos tener una idea de como quedaría, lo único que debemos hacer es pulsar en el botón de impresora atravesado por un rayo, este botón nos hará una previsualización de nuestro trabajo.



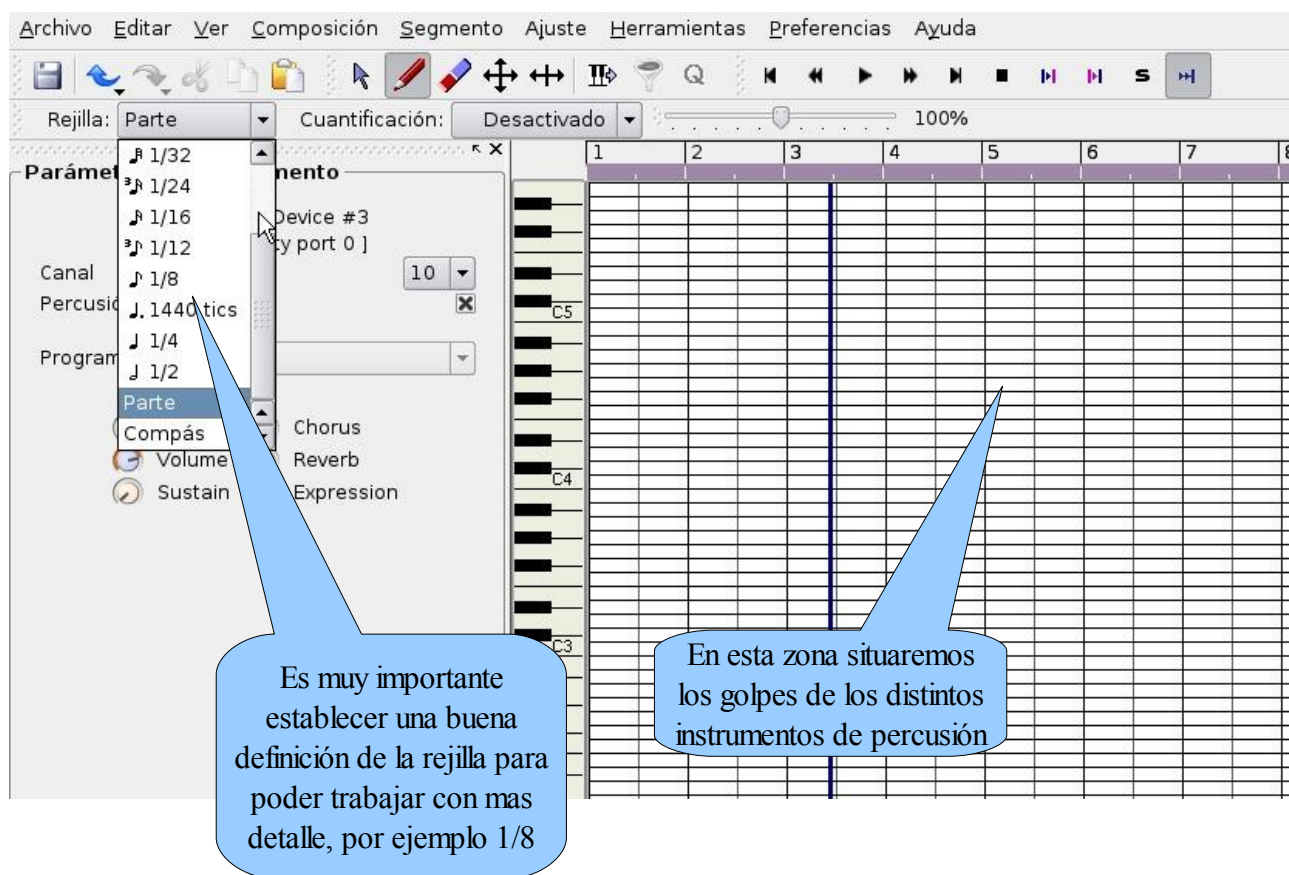
Otro apartado interesante será el dedicado a la aplicación de textos a la melodía. Para ello solo debemos acudir al menú "ver"/abrir editor de letra:



Aparecerá una vista de rejilla. A la derecha se escriben las notas como si de filas se tratara. A mayor longitud, mayor duración de la nota. En la parte central nos encontramos con un teclado que nos sirve de orientación para la altura sonora. (esta vista, en otros programas, es conocido como piano roll)



Una vez abierta la vista en el editor matriz, debemos adecuar el valor de la rejilla aproximadamente a 1/8 para poder dibujar una secuencia más detallada



4. COMO AÑADIR UNA BASE RÍTMICA A UN ARCHIVO MIDI PREEXISTENTE

Primero cargaremos el archivo midi dentro del programa con el menú mezclar/mezclar archivo midi/ Elegiremos la posición al principio de la ventana.

Si una vez cargado el archivo, no lo vemos, lo más seguro es que esté en la parte inferior de la ventana. Nos desplazamos con el ratón y nos encontraremos en esa parte inferior de la ventana con las filas que representan el número de voces del archivo midi (ejem. Si es una canción a tres, veremos tres filas de color verde). Subimos dichas filas hasta la primera posición de la ventana, y si queremos podemos cambiarle el sonido a cada una de ellas.

Seguidamente dibujamos una fila de cuatro compases debajo de la última voz del archivo. Seleccionamos como propiedades para esta fila percusión (seleccionar casilla), y canal 10.

A continuación sólo nos queda escribir los distintos golpes de batería en la rejilla y guardar nuestro trabajo así como exportarlo en formato midi.

